



**LE RÉSEAU DE CRÉATION
ET D'ACCOMPAGNEMENT PÉDAGOGIQUES**

**Ce document a été numérisé par le Canopé de l'académie de Clermont-Ferrand
pour la Base Nationale des Sujets d'Examens de l'enseignement professionnel.**

Ce fichier numérique ne peut être reproduit, représenté, adapté ou traduit sans autorisation.

Certificat d'Aptitude Professionnelle
MÉTIERS DE LA MODE – VÊTEMENT FLOU

EP1 : Analyse et exploitation de données esthétiques et techniques

Durée de l'épreuve : 3 heures

Coefficient : 4

Le sujet est composé de :

- Une page de garde 1/13
- Sommaire 2/13
- Un dossier sujet S 3 à 4/13
- Un dossier sources DS 5/13
- Un dossier technique DT 6 à 8/13
- Un dossier réponses DR 9 à 13/13

Dès que le sujet vous est remis, assurez-vous qu'il est complet.

Calculatrice autorisée, conformément à la circulaire n° 99-186 du 16 novembre 1999.

| | | | |
|--|--------------|-----------------|---------------|
| CAP Métiers de la Mode – Vêtement Flou | Session 2015 | | Page de garde |
| EPREUVE EP1 : Analyse et exploitation de données esthétiques et techniques | Durée : 3 h | Coefficient : 4 | 1/13 |

SOMMAIRE

DOSSIER SUJET

| | |
|-----------------|--------|
| Présentation | S 3/13 |
| Travail demandé | S 4/13 |

DOSSIER SOURCES

| | |
|---------------------|---------|
| Planche de tendance | DS 5/13 |
|---------------------|---------|

DOSSIER TECHNIQUE

| | |
|-----------------------------------|---------|
| Figurine, description de la veste | DT 6/13 |
| Fiche des valeurs de couture | DT 6/13 |
| Nomenclature | DT 7/13 |
| Fiche de transformation du devant | DT 8/13 |

DOSSIER RÉPONSES

| | |
|---|---------------|
| Histoire du vêtement | DR 9/13 |
| Figurine | DR 10 à 11/13 |
| Recherche des caractéristiques des matières d'œuvre et matériels | DR 12/13 |
| Planche des éléments de la veste « BALI » | DR 13/13 |

À RENDRE

Le dossier réponses (DR de 9 à 12/13)

Les éléments découpés du patronnage de la veste « BALIA », glissés dans une enveloppe anonymisée.

| | | | | |
|---|----------|--------------|--|------|
| CAP Métiers de la Mode – Vêtement Flou | Sommaire | Session 2015 | EPREUVE EP1 : Analyse et exploitation de données esthétiques et techniques | 2/13 |
|---|----------|--------------|--|------|

SUJET

Objectif de l'évaluation :

Cette situation doit permettre de vérifier les compétences du candidat concernant :

- la collecte et le décodage des informations techniques relatives au vêtement à réaliser
- la préparation d'une phase de travail

Compétences évaluées :

- C1.1 : Collecter les données de la demande
- C1.2 : Lire, décoder, sélectionner et classer les informations
- C2.1 : Participer à la construction des éléments du modèle
- C2.2 : Effectuer les opérations de préparation de coupe

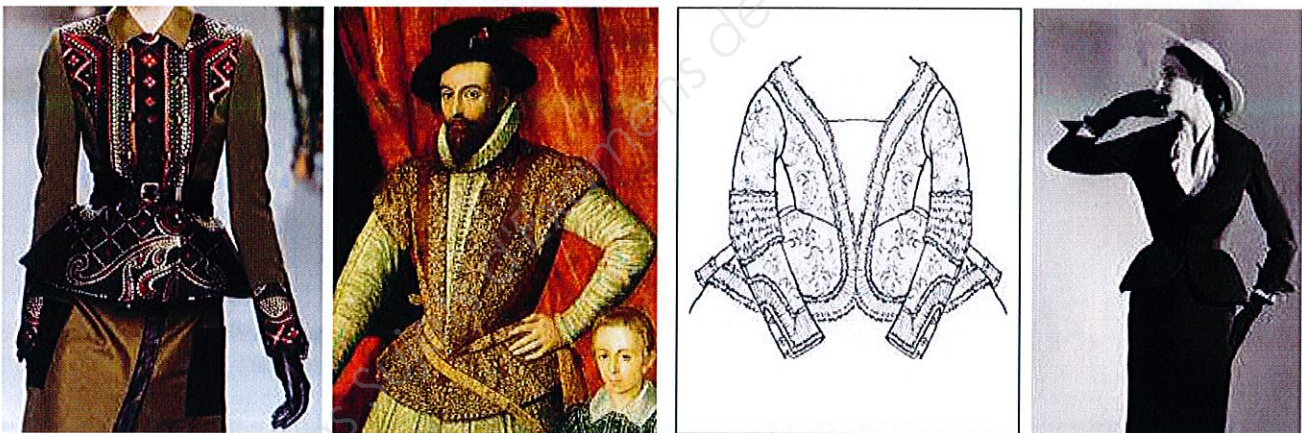


BALI

BALIA

Vêtement support de l'évaluation : Veste « BALI »

Problème technique à résoudre et conditions de réalisation de l'activité :



La basque est une partie du vêtement masculin et féminin qui a évolué du XVI^e siècle (Renaissance) à nos jours. Aujourd'hui, elle est plus féminine que masculine, elle a en effet complètement disparu du vestiaire masculin, alors que c'était bien son origine de départ.

Pour le salon de l'automobile, les responsables souhaitent transformer la veste « BALI » des hôtesse d'accueil. L'atelier « BEL ORIENT » est chargé de modifier la veste « BALI » afin d'améliorer son esthétique pour obtenir le nouveau modèle veste « BALIA ».

Il s'agit de participer

- à l'élaboration du nouveau modèle par des recherches d'arts appliqués et à la mise au point du patronnage.

- à la modification de l'extrait du dossier technique.

| | | | | |
|---|-------|--------------|--|-----------|
| CAP Métiers de la Mode – Vêtement Flou | Sujet | Session 2015 | EPREUVE EP1 : Analyse et exploitation de données esthétiques et techniques | S 3/13 |
|---|-------|--------------|--|-----------|

| TRAVAIL DEMANDÉ | Documents | | |
|--|------------|----------------------------|-------------|
| | Source | Technique | A rendre |
| - Identifier et exploiter des documents de référence relatifs à l'histoire du costume, ainsi qu'aux tendances de la mode, aux évolutions techniques et sociétales. | | | DR 9/13 |
| - Analyser et exploiter les documents de référence : <ul style="list-style-type: none"> ▪ Identifier les documents de référence et répondre aux questions. ▪ Créer un motif graphique par analogie de formes d'inspiration « Bali » sur chaque basque, de manière symétrique puis asymétrique, au crayon de papier. ▪ Choisir une recherche et mettre au point une proposition graphique de la basque en appliquant une harmonie colorée. Justifier les choix graphiques. | DS 5/13 | DR 10/13 et 11/13 | |
| - Repérer les éléments constitutifs de la veste « BALIA ». <ul style="list-style-type: none"> ▪ Incrire le nom des éléments du devant de la veste. | | DT 6/13 7/13 | DR 13/13 |
| - Sur la planche des éléments constitutifs du devant de la veste : <ul style="list-style-type: none"> ▪ Transformer le devant droit <ul style="list-style-type: none"> - ajouter la croisure - ajouter la parementure ▪ Industrialiser les éléments du devant droit, du rabat et de la basque. (coutures, crans, DL, repères) ▪ Définir les crans de positionnement du rabat : <ul style="list-style-type: none"> - sur la basque : pt A et pt B - sur le petit côté devant : pt B | | DT 6/13 7/13 8/13 | DR 13/13 |
| - Rechercher les caractéristiques relatives : <ul style="list-style-type: none"> ▪ A l'origine des matières d'œuvre ▪ Aux armures fondamentales ▪ Aux matériels ▪ A la sécurité | | | DR 12/13 |
| - Remettre en état le poste de travail | | | |

| Résultats attendus |
|--|
| <ul style="list-style-type: none"> ▪ Les recherches graphiques et la mise au point d'une proposition. ▪ La transformation de la veste « BALI » en veste « BALIA ». |

| | | | | |
|---|-------|--------------|--|-----------|
| CAP Métiers de la Mode – Vêtement Flou | Sujet | Session 2015 | EPREUVE EP1 : Analyse et exploitation de données esthétiques et techniques | S 4/13 |
|---|-------|--------------|--|-----------|

DOSSIER SOURCES



Pierres sculptées balinaises. Art ancestral



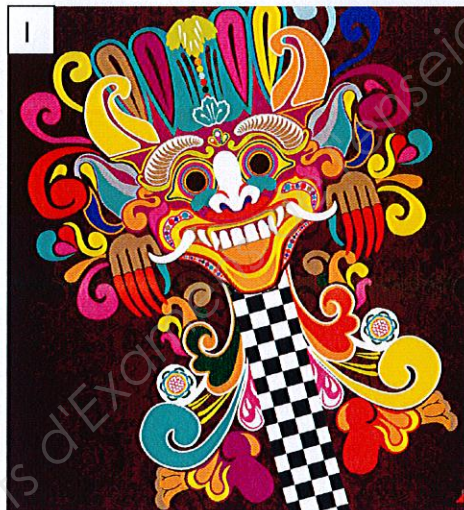
Palais d'eau de Tirtagangga (l'eau sainte du Gange), Bali, Indonésie. Construit en 1948.



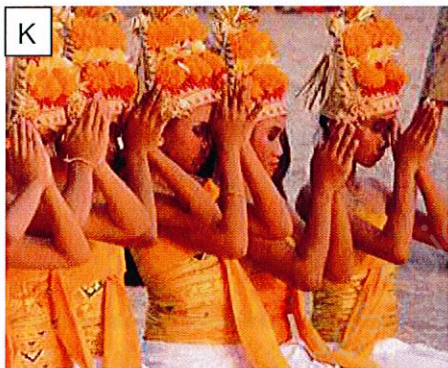
Détail de l'habit traditionnel de danseur balinaise pour la danse Legong.



Patchwork de tissus traditionnels balinaise (batik).



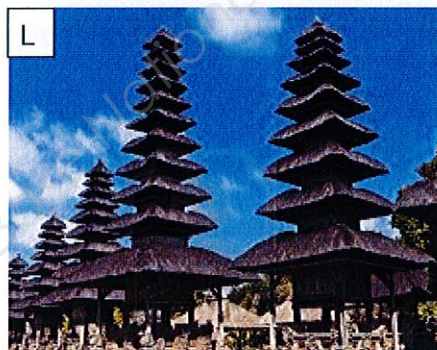
Dessin de masque barong (géant mythologique balinaise) traditionnel indonésien dans le style pop art de DEYAZ année 2000.



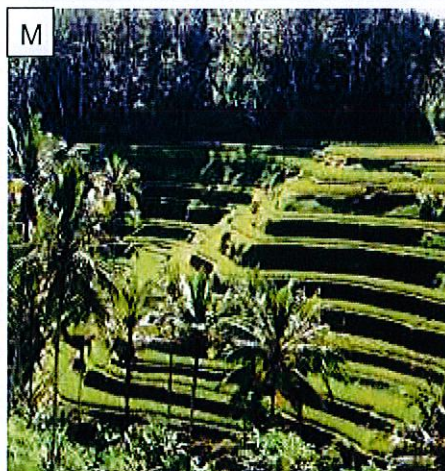
Danseuses balinaise en costumes traditionnels (ikat).



Décorations (papiers découpés et peints) pour la Fête du sacrifice (Idul Adah). Bali, Indonésie.



Pura Taman Ayun Temple à Bali, Indonésie. (photo : Kenneth Dedeu).



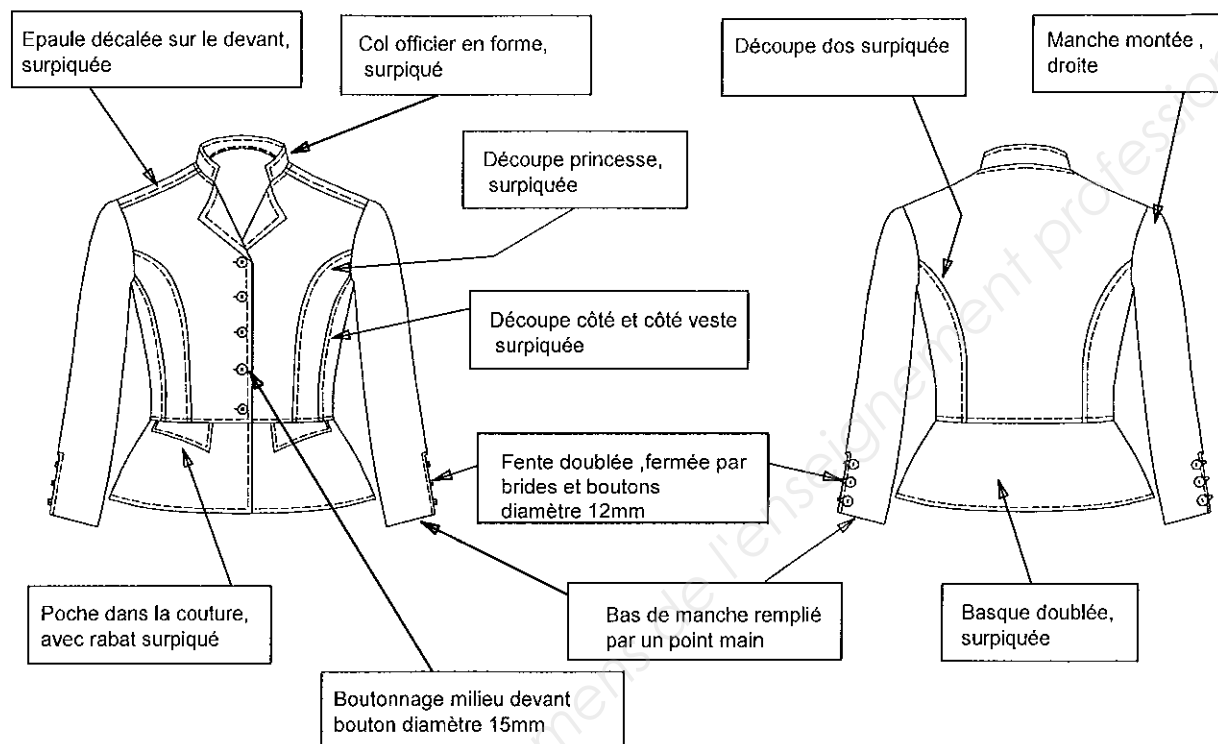
Bali, Indonésie. Rizières en escaliers.



Architecture et sculpture traditionnelle ancienne, Bali, Indonésie.

DOSSIER TECHNIQUE

DESCRIPTION DE LA VESTE « BALIA » T38

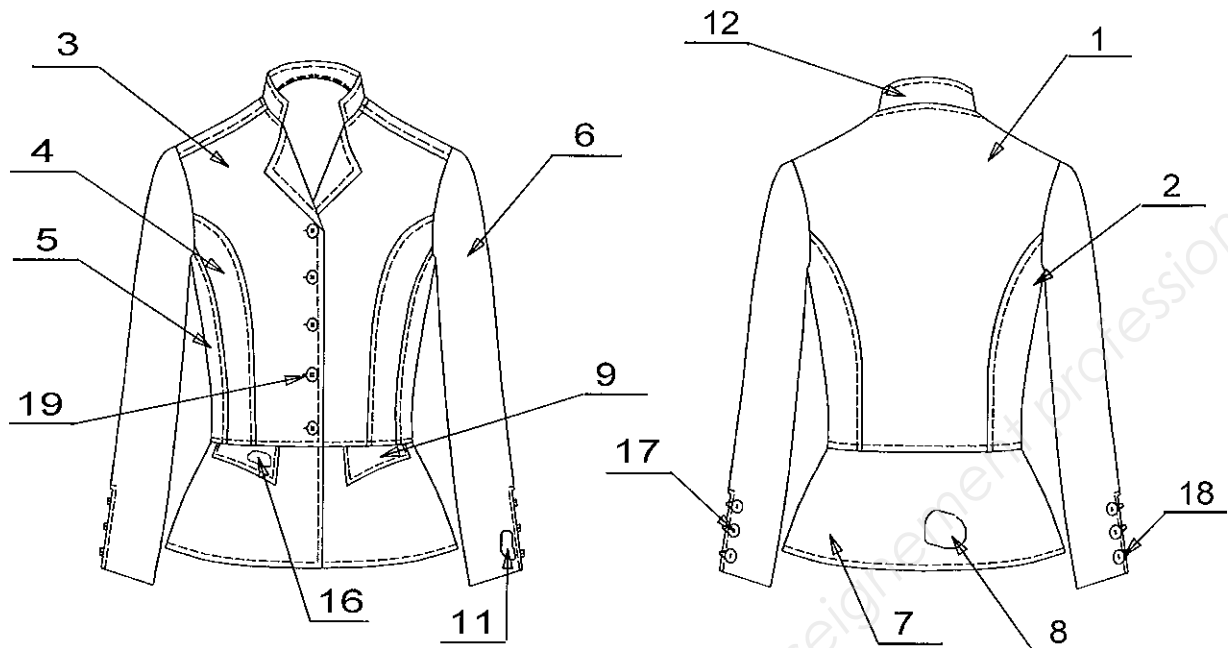


Fiche des VALEURS de COUTURE

| | |
|-------------------|--|
| ASSEMBLAGE | - épaule, emmanchure, côté, découpe, taille, haut de rabat, dessous de manche : 10 mm - encolure : 7 mm |
| COULISSAGE | - col : 7 mm - rabat : 7 mm |
| SURPIQUAGE | - 5 mm |
| REPLIAGE | - bas de manche : 25 mm |

| | | | | |
|---|-----------------------|--------------|--|------------|
| CAP Métiers de la Mode – Vêtement Flou | Document technique | Session 2015 | EPREUVE EP1 : Analyse et exploitation de données esthétiques et techniques | DT 6/13 |
|---|-----------------------|--------------|--|------------|

NOMENCLATURE

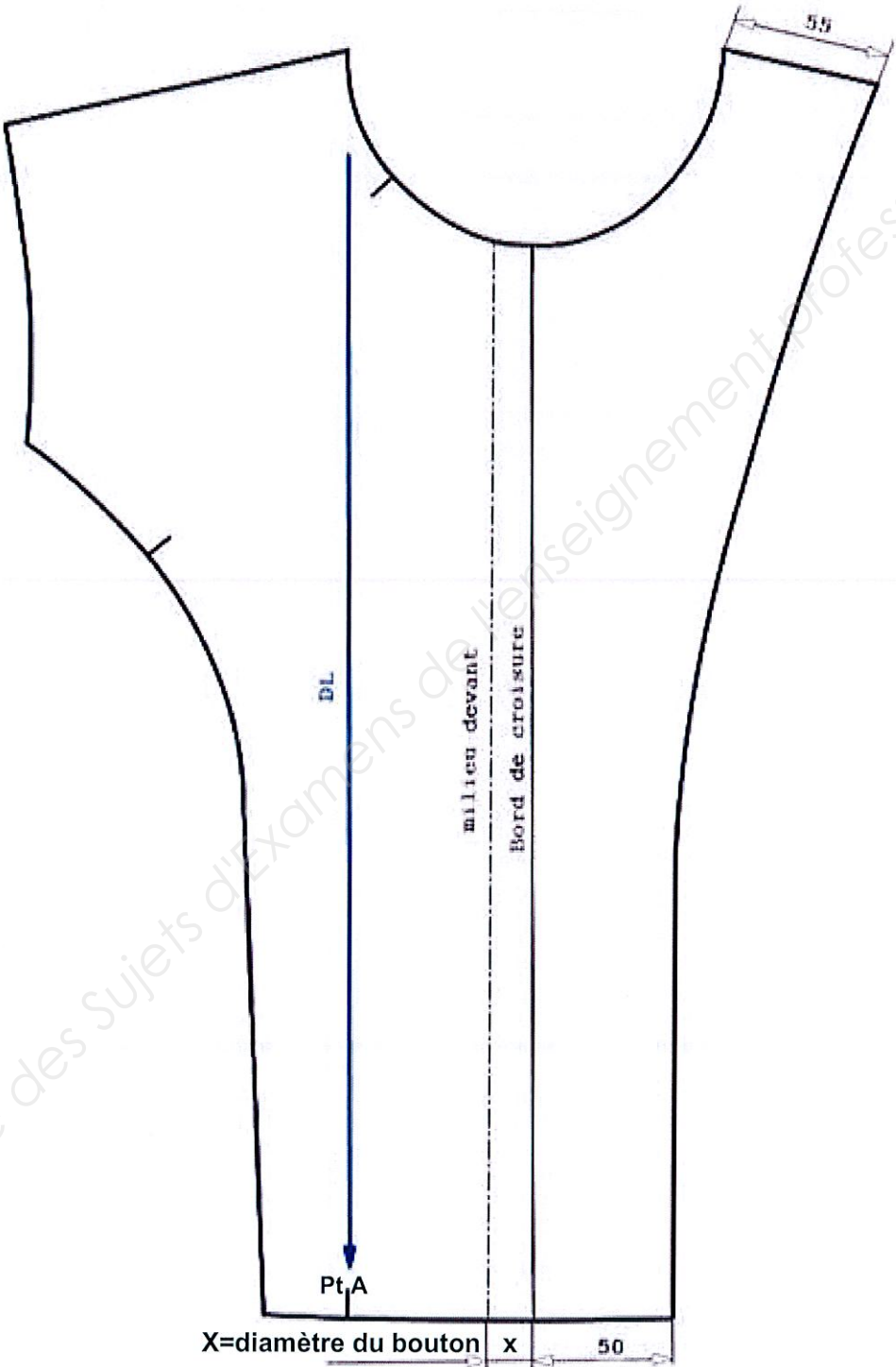


| | | | | |
|-----------|-----------|------------------------------|-----------------|-----------------------|
| 19 | 5 | Bouton devant | | Ø 15 mm |
| 18 | 6 | Bouton bas de manche | | Ø 12 mm |
| 17 | 1 | Cordon bride de fente | | 30 cm |
| 16 | 2 | Thermocollant rabat dessus | 100% polyester | toile thermocollante |
| 15 | 1 | Thermocollant col dessus | | |
| 14 | 2 | Petit fond de poche | | |
| 13 | 2 | Grand fond de poche | | |
| 12 | 2 | Col | | |
| 11 | 2 | Doublure fente bas de manche | | |
| 10 | 2 | Rabat de poche dessous | | |
| 9 | 2 | Rabat de poche dessus | | |
| 8 | 1 | Basque dessous | coton/polyester | toile effet « jeans » |
| 7 | 1 | Basque dessus | | |
| 6 | 2 | Manche | | |
| 5 | 2 | Petit côté devant | | |
| 4 | 2 | Grand côté devant | | |
| 3 | 2 | Devant | | |
| 2 | 2 | Côté dos | | |
| 1 | 1 | Dos | | |
| Rp | Nb | Désignation | Matières | Renseignements |

CONSTRUCTION CROISURE ET PAREMENTURE DU DEVANT DROIT

| | | | | |
|---|-----------------------|--------------|--|------------|
| CAP Métiers de la Mode – Vêtement Flou | Document technique | Session 2015 | EPREUVE EP1 : Analyse et exploitation de données esthétiques et techniques | DT 7/13 |
|---|-----------------------|--------------|--|------------|

Les mesures sont exprimées en mm



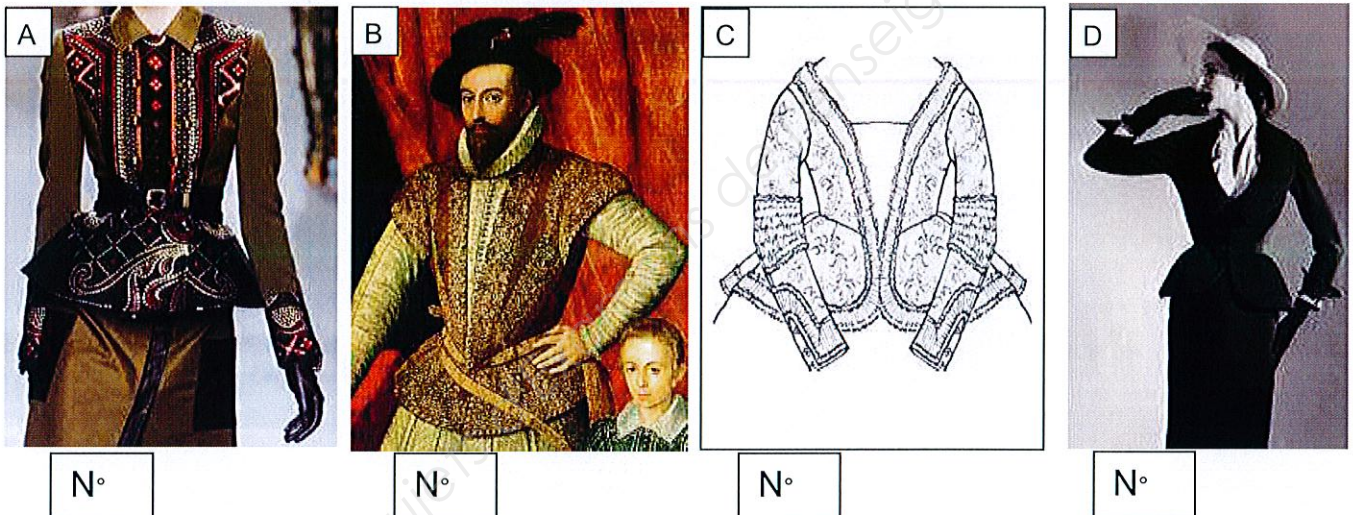
| | | | | |
|---|-----------------------|--------------|--|------------|
| CAP Métiers de la Mode – Vêtement Flou | Document technique | Session 2015 | EPREUVE EP1 : Analyse et exploitation de données esthétiques et techniques | DT 8/13 |
|---|-----------------------|--------------|--|------------|

| | | |
|----------------|--|--|
| DANS CE CADRE | Académie : | Session : |
| | Examen : | Série : |
| | Spécialité/option : | Repère de l'épreuve : |
| | Epreuve/sous épreuve : | |
| | NOM : | |
| | (en majuscule, suivi s'il y a lieu, du nom d'épouse) | |
| NE RIEN ÉCRIRE | Prénoms : | N° du candidat <input type="text"/> |
| | Né(e) le : | (le numéro est celui qui figure sur la convocation ou liste d'appel) |
| | Appréciation du correcteur | |
| | Note : | <input type="text"/> |

Il est interdit aux candidats de signer leur composition ou d'y mettre un signe quelconque pouvant indiquer sa provenance.

Histoire du vêtement

Classer les documents par ordre chronologique de 1 à 4, du plus ancien au plus récent.



Analyse

Répondre aux questions en cochant les cases, à partir des documents ci-dessus et du DS 5/13 :

- Les motifs de la basque du document **A** sont-ils : symétriques asymétriques
- Les motifs de la basque du document **C** sont-ils : symétriques asymétriques
- Quels sont les documents qui proposent une harmonie de couleurs chaudes ? E I K L M
- Quels sont les documents qui proposent une harmonie de couleurs froides ? E I K L M
- Quels sont les documents qui proposent un contraste coloré chaud / froid ? E I K L M
- Quels sont les documents sur lesquels les objets ou les formes se ressemblent et se répètent (analogie de formes) ?
E F G H I J K L M N

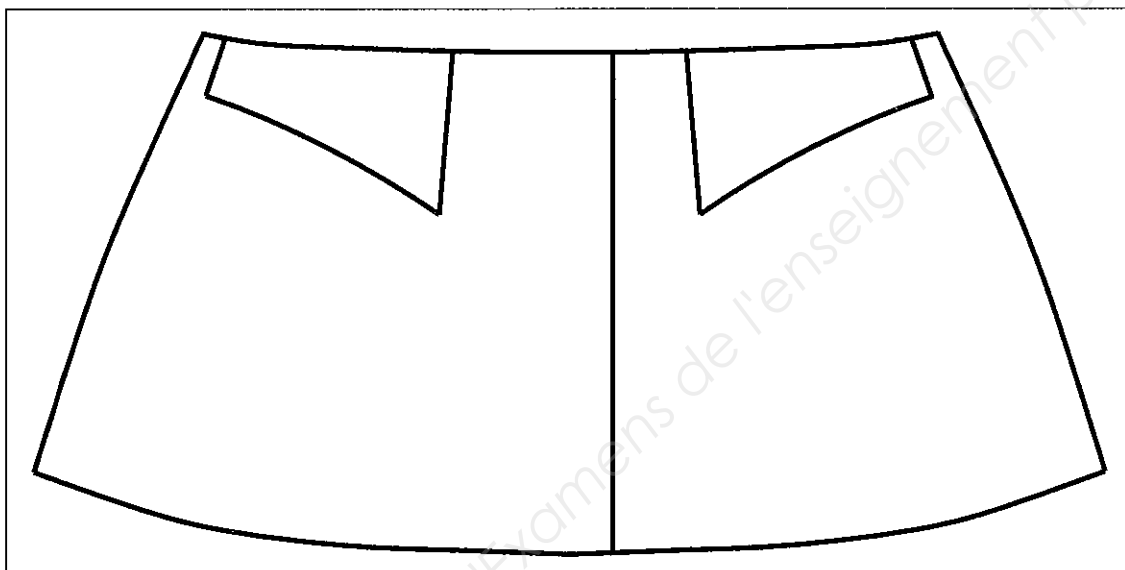
| | | | |
|--|------------|-----------------|----------|
| CAP Métiers de la Mode – Vêtement Flou | Code : | Session 2015. | REPONSES |
| EPREUVE EP1 : Analyse et exploitation de données esthétiques et techniques | Durée : 3h | Coefficient : 4 | DR 9/13 |

NE RIEN ÉCRIRE DANS CETTE PARTIE

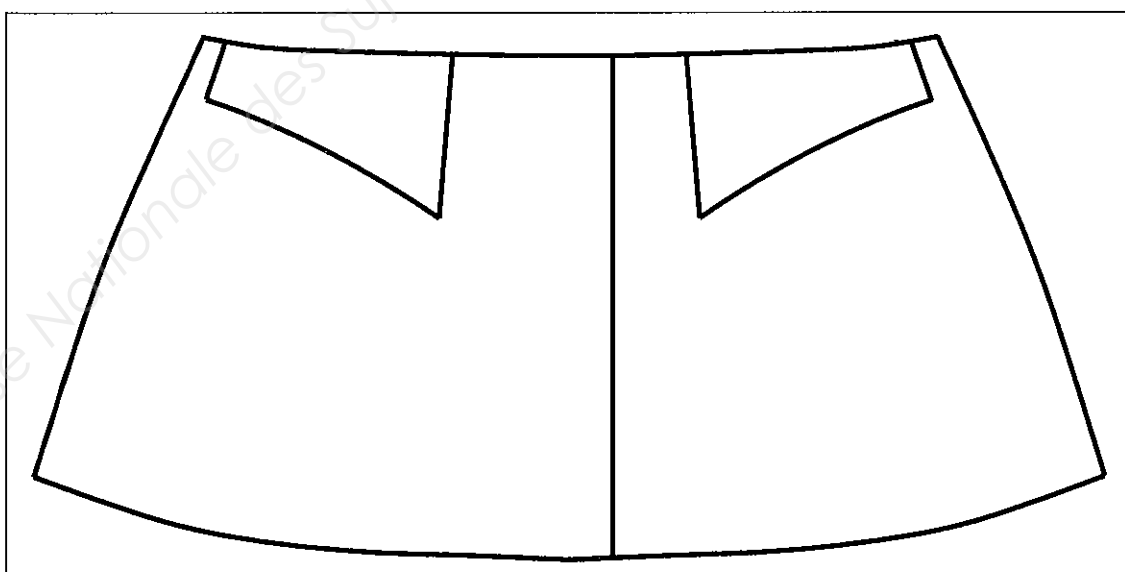
Recherches

Pour chaque basque, à partir des motifs repérés dans les documents de la page 5/13, créer un motif répété (analogie de formes) d'inspiration « Bali », en utilisant le crayon de papier.

Recherche n°1 : motif répété de manière **symétrique**



Recherche n°2 : motif répété de manière **asymétrique**



NE RIEN ÉCRIRE DANS CETTE PARTIE

Mettre au point une proposition finale

Choisir l'une des deux recherches de la page DR10/13. Mettre au point une proposition finale sur la basque ci-dessous à l'aide de calque et appliquer une harmonie colorée au choix, aux crayons de couleur et/ou aux feutres.

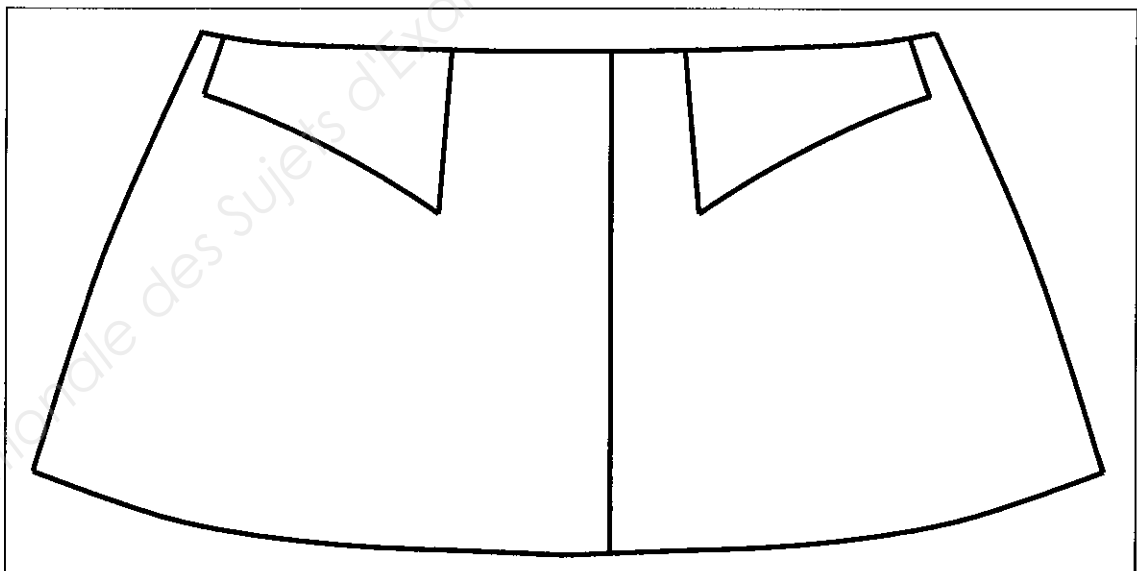
Justifier les choix graphiques (harmonie de couleurs, motifs par analogie de formes symétriques ou asymétriques) :

.....

.....

.....

.....



| | | | | |
|---|----------------------|--------------|--|-------------|
| CAP Métiers de la Mode – Vêtement Flou | Document réponses | Session 2015 | EPREUVE EP1 : Analyse et exploitation de données esthétiques et techniques | DR 11/13 |
|---|----------------------|--------------|--|-------------|

NE RIEN ÉCRIRE DANS CETTE PARTIE

La veste « BALIA » est réalisée dans une toile coton / polyester.
Citer 2 armures fondamentales autres que la toile :

-
-

Définir l'origine des 2 matières :

- Coton :
- Polyester :

Citer 3 avantages du mélange coton / polyester :

-
-
-

Avant d'utiliser la piqueuse plate, vous devez vérifier que tous les organes de sécurité soient présents.
Citer-en 3

-
-
-

Après un assemblage, on constate que quelques fils sont tirés sur l'étoffe.
Citer 2 causes probables et proposer un moyen d'y remédier en remplissant le tableau ci-dessous

| CAUSES | REMEDES |
|--------|---------|
| - | - |
| - | - |

| | | | | |
|---|----------------------|--------------|--|-------------|
| CAP Métiers de la Mode – Vêtement Flou | Document réponses | Session 2015 | EPREUVE EP1 : Analyse et exploitation de données esthétiques et techniques | DR 12/13 |
|---|----------------------|--------------|--|-------------|

Planche Patron
des éléments du devant
de la veste "BALI"

Base Nationale des Sujets d'Examens de l'enseignement professionnel

| | | | | |
|---|----------------------|--------------|--|-------------|
| CAP Métiers de la Mode – Vêtement Flou | Document réponses | Session 2015 | EPREUVE EP1 : Analyse et exploitation de données esthétiques et techniques | DR 13/13 |
|---|----------------------|--------------|--|-------------|